



PT TIRA AUSTENITE Tbk



Public Expose

Jakarta, 26 Agustus 2020



Agenda

1. Sekilas Profil Perseroan
2. Kinerja TIRA 2017-2019
3. Kinerja TIRA Per 30 Juni 2020
4. Strategi Perseroan di Masa Pandemi
5. *Corporate Development*



PT TIRA AUSTENITE Tbk

Sekilas Profil Perseroan

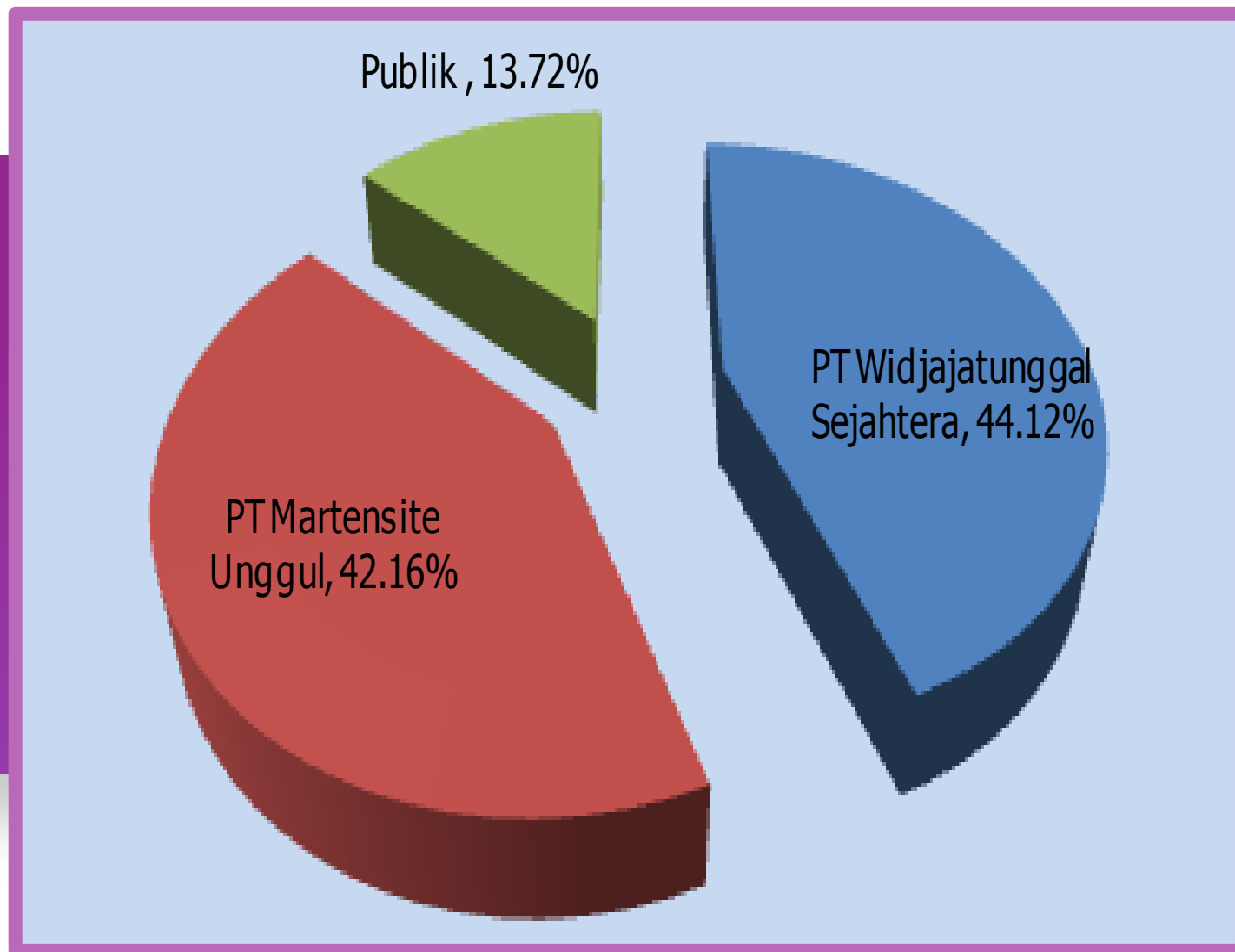
Pada tanggal 27 Juli 1993 PT Tira Austenite menjadi perusahaan publik yang sahamnya terdaftar pada Bursa Efek Indonesia. Pemegang saham utama dari PT Tira Austenite, Tbk sampai dengan 30 Juni 2020 adalah PT Widjajatunggal Sejahtera, dan PT Martensite Unggul. PT Tira Austenite, Tbk saat ini memiliki tiga Strategic Business Unit (SBU) yaitu: Special Steel Division dan Industrial Gases Division, dan Manufacturing Division yang membawahkan 5 anak usaha (PT AA, PT TSI, PT GLS, PT HWTI dan PT TAS).



PT TIRA AUSTENITE Tbk

Sekilas Profil Perseroan

Komposisi pemegang saham utama PT Tira Austenite, Tbk terdiri atas PT Widjajatunggal Sejahtera, PT Martensite Unggul, dan publik



Kinerja Perseroan



Kinerja TIRA 2017-2019

Keterangan	2019	2018	2017	Description
Hasil-hasil Operasional				Operational Results
Penjualan Neto	281.109	287.106	243.364	Net Sales
Laba Bruto	98.937	97.581	82.970	Gross Profit
Laba Tahun Berjalan	1.252	(397)	(10.765)	Net (Loss) Income
Total (rugi)/laba komprehensif	7.500	2.460	(6.028)	Total Comprehensive Income (Loss)
Laba per Saham (Rupiah penuh)	2,13	1,50	(17,19)	Earning per Share (full amount)
Total Aset	340.073	343.588	341.749	Total Assets
Total Liabilitas	173.465	182.591	183.392	Total Liabilities
Total Ekuitas	166.608	160.997	158.357	Total Equity



Kinerja TIRA per 30 Juni 2020

Keterangan	Q2 2020	Q2 2019	Description
Hasil-hasil Operasional			Operational Results
Penjualan Neto	134.776	144.414	Net Sales
Beban Pokok Penjualan	88.091	97.211	Cost of Goods Sold
Laba Bruto	46.685	47.203	Gross Profit
Beban Usaha	41.966	42.840	Operating Expenses
Laba Usaha	4.719	4.363	Operating Income
Laba (Rugi) Neto	404	498	Net (Loss) Income

A nighttime photograph of a suspension bridge, likely the Manhattan Bridge, spanning across a body of water. The bridge's structure is illuminated with lights, and the city skyline in the background is lit up with various lights. The water in the foreground is dark and reflects some of the lights. The overall scene is a vibrant urban nightscape.

Srategi Perseroan di Masa Pandemi Covid-19

STRATEGI PERSEROAN DI MASA PANDEMI COVID-19

- Mengutamakan kesehatan dan keselamatan karyawan dan keluarganya melalui kampanye penerapan protocol kesehatan secara terus menerus.
- Mengubah dalam arti menyesuaikan seluruh rangkaian proses bisnis untuk disesuaikan dengan kondisi new normal.
- Tetap berusaha mempertahankan profit level sebagaimana pencapaian tahun lalu agar Perseroan mampu sustain, baik melalui product innovation dan cost restructuring.
- Tetap menjaga dan meningkatkan hubungan kemitraan yang baik dengan para mitra terutama customer dan vendors.



Corporate Development

CORPORATE DEVELOPMENT

Rencana pengembangan bisnis Tira Divisi Steel ke depan adalah dengan mendirikan dan mengembangkan beberapa pilar industri:

1. **Trading material**
2. **Finished product**, yaitu part atau barang jadi yang mengkombinasikan material dengan machining dan proses fabrikasi, berevolusi menjadi **TEPS** (Tira Engineering Parts & Services)
3. **Project** yang menjawab kebutuhan customer atas material material non standard.



Ketiga pilar ini diharapkan akan menjadi pilar utama bisnis dalam perusahaan, menjadi bisnis yang berkesinambungan dan memberikan kontribusi yang baik terhadap semua pemangku kepentingan.

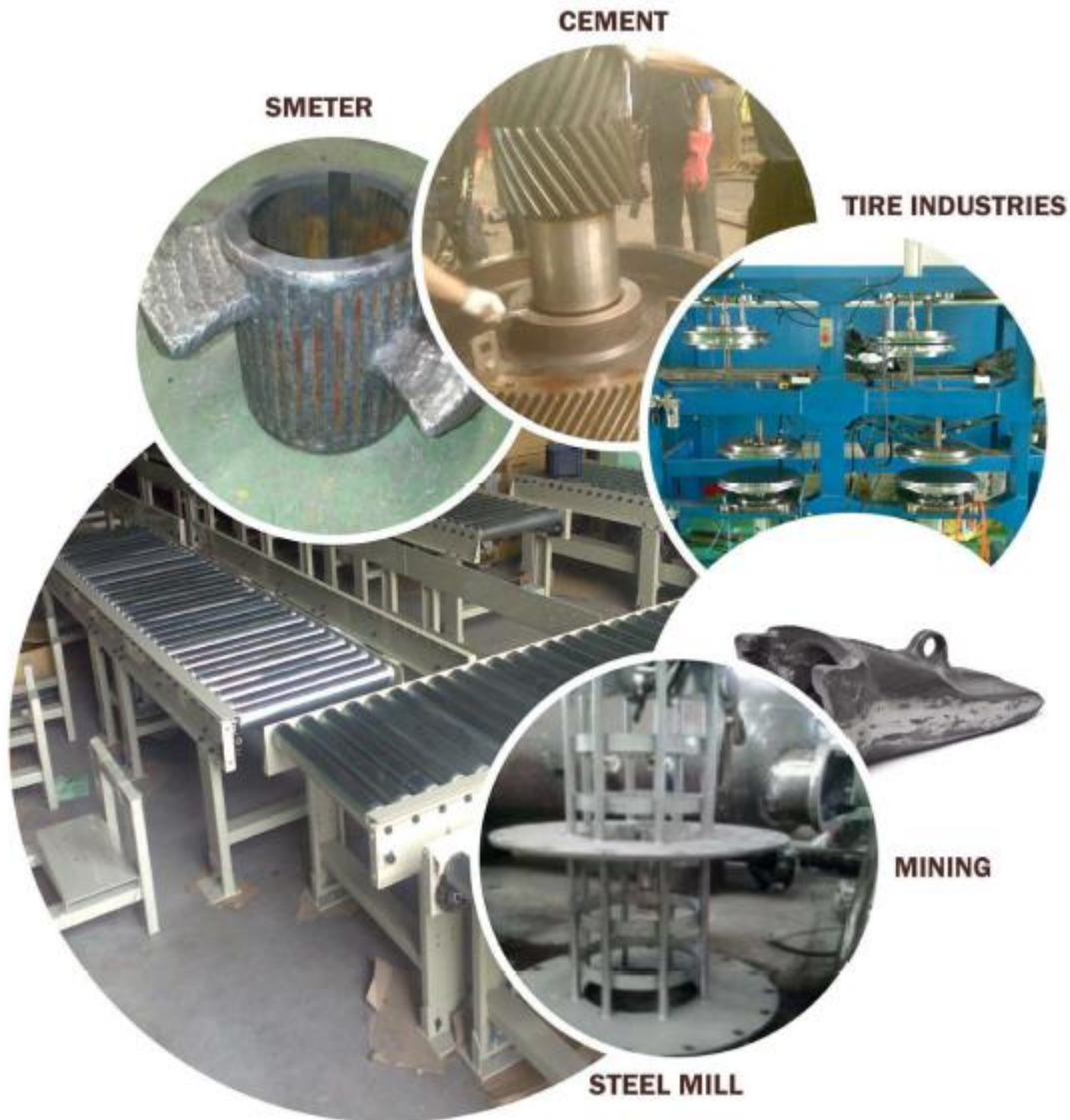
CORPORATE DEVELOPMENT



PT Alpha Austenite sebagai anak usaha PT Tira Austenite, Tbk telah melakukan proses Joint Venture dengan PT Stahlindo Engineering untuk membuat **Exotic Alloy Manufacturing Company** di Cileungsi, Bogor dengan nama PT Tira Stahlindo Indonesia (TSI)

Keberadaan TSI membuka peluang pengembangan market dan melayani semakin banyak kebutuhan pelanggan yang memerlukan produk foundry baik ferrous maupun non ferrous (terutama Bronze).

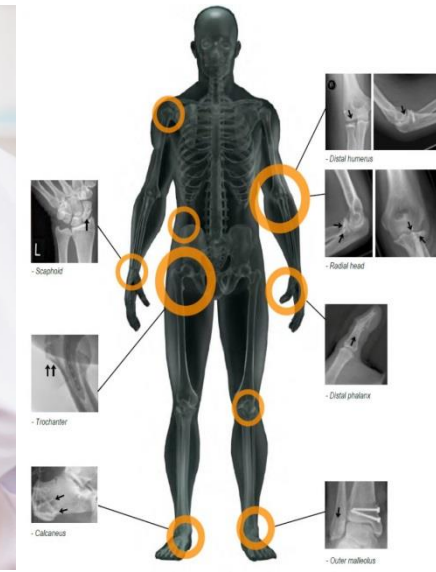
Komposisi saham: 60% PT Alpha Austenite dan 40% PT Stahlindo Engineering



CORPORATE DEVELOPMENT

PT GLS telah menjalin kerjasama dengan principal dari Jerman (Syntellix AG) untuk pemasaran produk *Metal Implant for Bone* ke pasar kedokteran/kesehatan. Setelah memperoleh ijin dari Kementerian Perdagangan dan Kementerian Kesehatan maka telah dimulai tahapan komersialisasi dan penjualan produk Syntellix di pasar Indonesia.

Sejauh ini sudah ada sebanyak 5 rumah sakit yang mempergunakan produk Syntellix, yaitu RS Premier Bintaro, RS Mayapada Tangerang, RS Siloam kebun jeruk, RS Adhiyaksa dan RS Ciputra Kalideres



CORPORATE DEVELOPMENT



PT HWTI di Maret 2019 telah berhasil memproduksi satu unit Car Carrier sebagai mock-up product sebelum mulai produksi dalam jumlah yang besar. Sampai akhir tahun 2019 telah diproduksi 3 Car Carrier.

PT. HWTI telah berhasil melakukan ekspor perdana dengan mengirim Prototype Floor T Model sebanyak 2 unit ke Jepang pada tanggal 13 Mei 2020. Ekspor ke-2 berhasil juga dilaksanakan pada tanggal 12 Juli 2020 dengan mengirim Floor T model sebanyak 3 unit.

TERIMA KASIH

Terima kasih sudah hadir dan mengikuti kegiatan
Public Expose PT. Tira Austenite Tbk